

ANALISTA DE TECNOLOGIA DE INFORMAÇÃO

Nome:

Este caderno de questões contém 60 questões, sendo:

Língua Portuguesa: 10**Informática: 10****Conhecimentos Específicos: 40****LEIA ATENTAMENTE**

1.	Verifique se está sentado no local correto, condizente com a sua etiqueta (Nome do candidato e Prova).
2.	Confira devidamente o caderno de questões; se houver falha, solicite a troca do caderno de questões completo ao fiscal.
3.	Confira seus dados no cartão de respostas: NOME, Nº de INSCRIÇÃO e PROVA. ASSINE no espaço indicado na frente do cartão.
4.	O cartão de respostas deverá ser preenchido de caneta esferográfica transparente, azul ou preta, sem rasuras e apenas uma ÚNICA alternativa poderá ser marcada em cada questão, preenchendo totalmente o espaço, e não apenas “x”.
5.	Não amasse nem dobre o cartão de respostas; evite usar borracha. É vedada a substituição do cartão de respostas decorrente de erro cometido por candidato.
6.	Durante a prova, não é permitida a comunicação entre candidatos nem a utilização de máquinas calculadoras e/ou similares, livros, anotações, régua de cálculo, impressos ou qualquer outro material de consulta.
7.	O tempo de duração da prova será de até 04 (quatro) horas. O candidato somente poderá retirar-se definitivamente do recinto de realização da prova após 1h (uma) hora, contada do seu efetivo início.
8.	O candidato poderá levar o caderno de questões após 2h (duas) horas, contada do seu efetivo início.
9.	Ao final dos trabalhos, devolva ao Fiscal de Sala o <u>cartão de respostas devidamente preenchido e assinado.</u>
10.	Os três últimos candidatos de cada sala de prova deverão permanecer na sala, a fim de acompanhar os fiscais para o lacre dos envelopes, quando, então, poderão retirar-se do local, simultaneamente, depois de concluído.
11.	O candidato, ao terminar a prova, deverá retirar-se imediatamente do local de aplicação de prova, não podendo permanecer nas dependências deste, bem como não poderá utilizar os sanitários.
12.	O candidato será eliminado sumariamente caso o celular emita qualquer som.
13.	O gabarito preliminar será divulgado no prazo previsto no Edital de Abertura.
14.	Caso necessite ingressar com recurso contra o gabarito preliminar, deverá acessar a área do candidato e realizar o protocolo no prazo determinado no Edital de Abertura.

RASCUNHO

RASCUNHO

Leia o texto a seguir para responder às questões de 1 a 6.

Salvar a Amazônia está ao alcance de todos

**Janaína Dallan*

10/06/2021

Todos os anos a Organização das Nações Unidas (ONU) elege um problema ambiental com o qual o planeta precisa lidar para ser o tema do Mês do Meio Ambiente. É uma forma de chamar a atenção para questões essenciais que nem sempre recebem a atenção devida. Em 2021, é a restauração de ecossistemas.

Para um país como o Brasil, que tem 60% da maior floresta tropical do mundo, esse é um assunto que não deveria sair nunca da pauta. Mas sabemos que, na prática, apesar das questões ambientais estarem ganhando cada vez mais visibilidade e relevância, especialmente com os pilares ESG, ainda está muito longe do ideal e do necessário. A começar pelo pouco conhecimento que temos sobre a Amazônia e, principalmente, a respeito do que cada um pode fazer para preservá-la. Vale lembrar que em torno de 50% das emissões de Gases de Efeito Estufa no Brasil são provenientes do desmatamento da Amazônia.

Sim, a preservação da Amazônia está ao alcance de todos nós, especialmente das empresas. Não dá mais para esperar que políticos façam o que deveriam fazer. Temos, claro, que votar com consciência e cobrar que façam o que é preciso, mas passou da hora de envolver o mercado nesse propósito de forma prática e intensiva. Só assim conseguiremos dar o salto necessário para interromper o processo de destruição da floresta. Ela é muito mais que um conjunto esplêndido de árvores milenares. É a maior biodiversidade do globo terrestre, com cerca de 60 mil espécies de plantas e animais — um ecossistema riquíssimo que está clamando por socorro.

E é possível que pessoas físicas e jurídicas ajudem a reverter a situação dramática de destruição que temos acompanhado nos últimos anos. O caminho é investir em projetos de REDD+ (Redução de Emissões Provenientes de Desmatamento e Degradação Florestal — com o objetivo de preservar áreas imensas na Amazônia Legal que sofrem grandes pressões de desmatamento) para que avancem além dos 2 milhões de hectares atuais para a meta necessária de 50 milhões em toda a Floresta Amazônica até 2030.

Para isso, basta que cada companhia e todos os cidadãos que puderem adicionar mais uma conta de consumo a seu rol de boletos mensais decidam compensar suas emissões de CO², por meio de projetos de geração de crédito de carbono na Amazônia. Sim, é simples desse jeito, mas depende da vontade e do comprometimento de cada um. Afinal, o mercado de crédito de carbono no Brasil ainda é voluntário.

Isso quer dizer que o governo não estabelece um teto de emissão de CO², não taxa as indústrias que ultrapassarem a cota, nem controla quanto cada companhia deveria compensar. Tampouco regula esse mercado, a fim de garantir que tenha condições de se desenvolver e gerar riquezas para o país, como

já fizeram Chile, Colômbia e Canadá para citar apenas três exemplos.

Portanto, temos que nos mobilizar para cada um fazer a sua parte, mas, também, para exigir que o governo federal faça a dele, que é proteger a floresta e regulamentar o mercado de créditos de carbono para aumentar os projetos de REED+. É preciso preservar a natureza e integrar as comunidades locais; e, ao mesmo tempo, promover o desenvolvimento sustentável da região.

A compensação de emissões de carbono com a política de créditos é apenas o início de um ciclo de projetos. Com a mata em pé, é possível explorar, de forma responsável, toda a potencialidade de suas riquezas naturais e culturais para diversos mercados, como saúde, cosmética e alimentação, integrando as comunidades e floresta à sociedade moderna. Os projetos de REDD+ são essenciais para conservarmos a biodiversidade, estabilidade climática e assim chegarmos a uma economia de baixo carbono.

Proteger a floresta, apesar de parecer algo distante, é muito mais barato e eficiente que qualquer projeto de reflorestamento adotado por tantas empresas. Com R\$ 100 é possível preservar um hectare da Amazônia por meio de projetos de créditos de carbono voluntários. Enquanto recuperar um hectare de área desmatada custa cerca de R\$ 10 mil a R\$ 25 mil, dependendo da técnica utilizada. O cálculo considera apenas árvores e não contabiliza todo o ecossistema que é preservado e que, infelizmente, não se recupera com a velocidade de um replantio.

Há muitas empresas bem intencionadas que colocam grande volume de recursos em projetos sustentáveis, mas com baixo retorno para o meio ambiente. É possível aumentar exponencialmente a taxa de retorno e salvar a Amazônia. Por isso, proponho que usemos a provocação da ONU para assumir a parte que nos cabe na preservação de um dos ecossistemas mais importantes do mundo.

**Janaína Dallan*

Engenheira florestal, membro do time de especialistas da ONU para Mudanças Climáticas (RIT) e CEO da Carbonext
<https://www.correiobraziliense.com.br>

1) De acordo com os gêneros textuais, a intenção da autora foi:

- a) narrar uma situação ambiental com a qual o planeta precisa lidar.
- b) dissertar sobre a necessidade de preservação de um dos maiores ecossistemas do mundo.
- c) descrever aspectos da maior biodiversidade do globo terrestre.
- d) relatar sobre projetos de REDD+ para preservação das áreas na Amazônia Legal.
- e) prescrever um fato ambiental, chamando o interlocutor à participação.

2) Marque a alternativa que apresenta oração com função explicativa:

- a) “Só assim conseguiremos dar o salto necessário [...]” 3º§
- b) “O cálculo considera apenas árvores [...]” 7º§
- c) “Afinal, o mercado de crédito de carbono no Brasil ainda é voluntário.” 5º§

d) “[...] como o Brasil, que tem 60% da maior floresta tropical do mundo, [...]” 2º§

e) “O caminho é investir em projetos de REDD+ [...]” 4º§

3) “Sim, é simples desse jeito, mas depende da vontade e do comprometimento de cada um.” 5º§

O sentido desse período foi modificado em:

a) Sim, é simples desse jeito, contudo depende da vontade e do comprometimento de cada um.

b) Sim, é simples desse jeito, entretanto depende da vontade e do comprometimento de cada um.

c) Sim, é simples desse jeito, todavia depende da vontade e do comprometimento de cada um.

d) Sim, é simples desse jeito, no entanto depende da vontade e do comprometimento de cada um.

e) Sim, é simples desse jeito, porquanto depende da vontade e do comprometimento de cada um.

4) Entre os vocábulos abaixo, extraídos do texto, um apresenta o processo de formação por derivação sufixal, formando um adjetivo com ideia de relação. Assinale-o:

a) Ecossistema.

b) Riqueza.

c) Terrestre.

d) Infelizmente.

e) Carbono.

5) “Vale lembrar que em torno de 50% das emissões de Gases de Efeito Estufa no Brasil são provenientes do desmatamento da Amazônia.” 2º§ É incorreto afirmar sobre o verbo correspondente à palavra destacada nesse período:

a) verbo irregular.

b) verbo de segunda conjugação.

c) verbo transitivo indireto.

d) forma no gerúndio – provindo.

e) 1ª pessoa do singular do presente do indicativo – provento.

6) “Para um país como o Brasil, que tem 60% da maior floresta tropical do mundo [...]” 2º§

A palavra destacada é acentuada porque:

a) toda palavra oxítona terminada em –is recebe acento.

b) toda palavra paroxítona terminada em –s recebe acento.

c) toda palavra proparoxítona é acentuada.

d) o acento na palavra é classificado como diferencial.

e) a segunda vogal do hiato é “i” tônico acompanhado de “s”.

Analise a charge abaixo para responder às questões 07 e 08.



Charge do Lute - <https://www.google.com>

7) A expressão “o pulmão do mundo” exerce a seguinte função sintática:

a) complemento nominal.

b) objeto direto.

c) objeto indireto.

d) predicativo do sujeito.

e) predicativo do objeto.

8) Ao dizer “o pulmão do mundo”, a autora empregou um tipo de figura de linguagem caracterizada pela:

a) utilização de um todo significando uma parte.

b) presença de termos de significação oposta.

c) atenuação intencional de uma expressão.

d) comparação entre termos por efeito de analogia.

e) sequência de ideias dispostas em sentido ascendente ou descendente.

9) Indique a opção em que o uso do sinal indicativo de crase está correto:

a) Devemos aliar a teoria à prática.

b) O ministro está propenso à deixar o cargo.

c) Essa proposta convém à todos.

d) Assisti à congressos de gestão ambiental.

e) É um assunto relativo à mudanças climáticas.

10) Assinale a alternativa que apresenta frase em desacordo com a norma culta.

a) Aonde querem chegar com tanto desmatamento?

b) O governo quis mudar as regras de proteção ambiental.

c) A cerca de um mês, aquela prefeitura plantou 50 mil árvores.

d) Deve haver leis mais rígidas de proteção ambiental.

e) Não se sabe por que tomaram tal decisão.

INFORMÁTICA

11) Tendo como base o conceito de dispositivos de entrada e saída, quais dos dispositivos abaixo é ao mesmo tempo um dispositivo de entrada e saída?

a) Teclado

b) Pen-drive

c) Monitor

d) Scanner

e) Caixa de som

12) “Sistema operativo ou operacional é um programa ou um conjunto de programas cuja função é gerenciar os recursos do sistema, fornecendo uma interface entre o computador e o usuário ou utilizador.” Com base na definição citada, qual das alternativas abaixo NÃO corresponde a um sistema operacional.

a) Windows

b) Linux

c) Microsoft Word

d) MacOS

e) Unix

13) “SGBD é a sigla para Sistema Gerenciador de Banco de Dados – em inglês, Data Base Management System. Por meio desse recurso,

operacionalizado na forma de software, sua empresa se habilita a realizar uma série de tarefas e atividades, tomando seus dados como referência.” Dentre as alternativas abaixo qual representa um SGBD?

- a) Google Drive
- b) MySQL Server
- c) Dropbox
- d) Microsoft Excel
- e) Microsoft OneDrive

14) “O _____ é um equipamento básico de segurança que tem como principal função controlar todos os dados que são enviados e recebidos em uma rede de computadores. Ele efetua o bloqueio de uma conexão, caso nela seja detectada algum tipo de ameaça. Desse modo ele impede que um usuário tenha acesso à páginas ou conteúdo de baixa segurança.” Qual dispositivo de redes que preenche de forma correta o campo vazio?

- a) Splitter
- b) Hub
- c) Switch
- d) Repetidor
- e) Firewall

15) A evolução na arquitetura de computadores é inegável, e nessa mudança os conectores de vídeo foram evoluindo, alguns se tornaram raros e outros atualmente são quase um padrão. Dentre as alternativas abaixo qual NÃO representa um conector de vídeo?

- a) SATA
- b) HDMI
- c) VGA
- d) DVI
- e) DisplayPort

16) “Um navegador de rede, navegador web, navegador da internet ou simplesmente navegador, é um programa que habilita seus usuários a interagirem com documentos HTML hospedados em um servidor da rede.” Marque a alternativa abaixo que NÃO representa um navegador.

- a) Firefox
- b) Opera
- c) Chrome
- d) Microsoft Edge
- e) Microsoft Bing

17) Um computador para estar em pleno funcionamento necessita de várias componentes, mas um tem o destaque por ser chamado no senso comum como o “cérebro” do computador, qual o nome do Hardware que representa essa ideia?

- a) Memória RAM
- b) Processador
- c) Hard Disk(HD)
- d) Gabinete
- e) Placa mãe

18) “A Memória _____ é responsável pelo armazenamento de informações necessárias para

a execução de aplicativos em uso e para o funcionamento do próprio sistema operacional. Essa peça, inclusive, facilita o trabalho do processador que pode acessar os dados essenciais mais rapidamente.” Qual das alternativas abaixo completa o texto?

- a) ROM
- b) Cache
- c) SSD
- d) HD
- e) RAM

19) Fazendo a conversão de 1GB(gigabyte) para a medida kB(kilobyte) qual é o valor aproximado obtido?

- a) 1000000
- b) 100000
- c) 1000
- d) 10000
- e) 100

20) “...é uma rede de computadores privada que assenta sobre a suíte de protocolos da Internet, porém, de uso exclusivo de um determinado local, como, por exemplo, a rede de uma empresa, que só pode ser acessada pelos seus utilizadores ou colaboradores internos.” O texto proposto define o conceito da rede:

- a) Extranet
- b) Banco de dados
- c) Publica
- d) Intranet
- e) Internet

CONHECIMENTOS ESPECÍFICOS

Em consonância ao CÓDIGO DE ÉTICA CEASA/PR, responda as questões 21 a 25.

21)Esse termo significa estar de acordo com as regras impostas pela legislação e regulamentação aplicável ao negócio, ao Código de Ética e as políticas e normas da Instituição, sendo essa política entendida como o conjunto de práticas destinado à verificação e constatação da aplicação e cumprimento: da legislação, do Código de Ética e das políticas e normas relacionadas aos negócios e atividades da Instituição:

- a) Compliance.
- b) Controle interno.
- c) Obediência.
- d) Influência.
- e) Permissionário.

22)Com relação aos padrões de conduta no uso de meios digitais e tecnológicos na ceasa/pr, os instrumentos digitais de trabalho (rede corporativa, correio eletrônico corporativo, entre outros) ou meios digitais próprios no âmbito da CEASA/PR (celular, notebook, entre outros) pertencem, e, são de responsabilidade da CEASA/PR, e devem ser utilizados de forma adequada e ética. Analise os itens.

I. Utilizar os equipamentos e a rede da CEASA/PR para desenvolver atividades particulares e quaisquer outras atividades que não estejam

relacionadas ao desempenho de suas respectivas funções.

II. Repassar, utilizar, obter, armazenar ou elaborar conteúdo que viole leis de direitos autorais ou de propriedade intelectual.

III. Repassar, utilizar, obter, armazenar ou elaborar conteúdo que contenha pornografia, apologia ao crime, racismo, homofobia, sexismo, preconceito religioso, ou seja ofensivo a pessoas, a grupos minoritários e as diversidades.

IV. Elaborar, repassar, utilizar, obter, armazenar mensagens ofensivas, depreciativa ou que cause danos a imagem CEASA/PR, ou servidores.

V. Criar, repassar ou instalar vírus, malwares e spywares e programas informáticos correlatos.

VI. Tentar ou efetivar tentativa de invasão ou violação de sistemas ao qual não tenha acesso, ou acessar sistema mediante uso de senhas de terceiros, ou fornecer sua própria senha ou repassar senhas de terceiros.

VII. Acessar, obter ou repassar arquivos e informações da CEASA/PR, que não tenha autorização.

VIII. Repassar a terceiros, sem expressa autorização, informações internas de caráter, reservado, estratégico, referentes às atividades da CEASA/PR, tais como informações contidas em correios eletrônicos, documentos referentes às atividades comerciais, financeiras ou tecnológicas, dentre outras.

É vedado ao servidor, o indicado nos itens:

- I, II, III, IV, V e VI, apenas.
- I, II, III, IV, V, VI, VII e VIII.
- I, II, III, IV, V, VI, VII, apenas.
- I, IV, V, VI, VII e VIII, apenas.
- II, III, IV, V, VI, VII e VIII, apenas.

23) Complete as lacunas.

“As informações contidas nos e-mails institucionais dos colaboradores, incluindo o conteúdo de e-mails enviados e recebidos podem ser _____, _____ e _____ pela CEASA/PR a qualquer momento, especialmente em casos de verificação de denúncias e relatos.”

A alternativa que completa corretamente as lacunas é:

- acessadas, analisadas e excluídas.
- acessadas, verificadas e bloqueadas.
- analisadas, bloqueadas e excluídas.
- monitoradas, acessadas e analisadas.
- monitoradas, analisadas e bloqueadas.

24) A comunicação de denúncias e relatos de violação do descrito neste Código ou de quaisquer outras leis ou regulamentações as quais a CEASA/PR esteja sujeita, poderão ser feitas através dos seguintes canais de controle, EXCETO:

- Comissões de Ética e Compliance e de Sindicância.
- Controle Interno.
- Governança Corporativa, Diretoria Executiva, Gerências e Colaboradores.
- Ouvidoria.
- Site da CEASA/PR.

25) “É o conjunto de ações, métodos e procedimentos relacionados ao comportamento dos Servidores, empresas terceirizadas, entes governamentais e usuários de forma geral, no combate à corrupção no âmbito desta Instituição.”

A frase acima se refere ao:

- Estatuto social da CEASA/PR.
- Programa de Aquisição de Alimentos - PAA da CEASA/PR.
- Programa de Conformidade da CEASA/PR.
- Programa de Ética da CEASA/PR.
- Programa de Rotulagem da CEASA/PR.

26) Segundo o Código de Ética do Profissional de Informática, sobre os deveres dos profissionais de informática, analise os itens.

- Exercer o trabalho profissional com responsabilidade, dedicação, honestidade e justiça, buscando sempre a melhor solução.
- Contribuir para o bem-estar social, promovendo, sempre que possível, a inclusão de todos setores da sociedade.
- Esforçar-se para adquirir continuamente competência técnica e profissional, mantendo-se sempre atualizado com os avanços da profissão.
- Atuar dentro dos limites de sua competência profissional
- Guardar sigilo profissional das informações a que tiver acesso em decorrência das atividades exercidas.
- Conduzir as atividades profissionais sem discriminação, seja de raça, sexo, religião, nacionalidade, cor da pele, idade, estado civil ou outra condição humana.
- Respeitar a legislação vigente, o interesse social e os direitos de terceiros.

Estão CORRETOS os itens:

- I, II, III, IV, V e VI, apenas.
- I, II, III, IV, V, VI e VII.
- I, II, III, V, VI e VII, apenas.
- I, II, III, VI e VII, apenas.
- I, III, IV, V, VI e VII, apenas.

27) Redes de Computadores são conjunto de nós processadores capazes de trocar informações e compartilhar recursos, interligados por um sistema de comunicação. Esses sistema de comunicação podem ser definidos por meios físicos de transmissão (enlaces físicos); e regras de comunicação entre os nós processadores (protocolos). A partir deste cenário, marque (V) verdadeiro ou (F) falso.

() Redes podem ser classificadas quanto à área geográfica coberta.

() Três classes de redes podem ser identificadas: Redes Locais (LANs), Redes Metropolitanas (MANs), Redes de Longa Distância (WANs).

() Redes locais não permitem a interconexão de equipamentos dentro de uma área geográfica de alcance limitado.

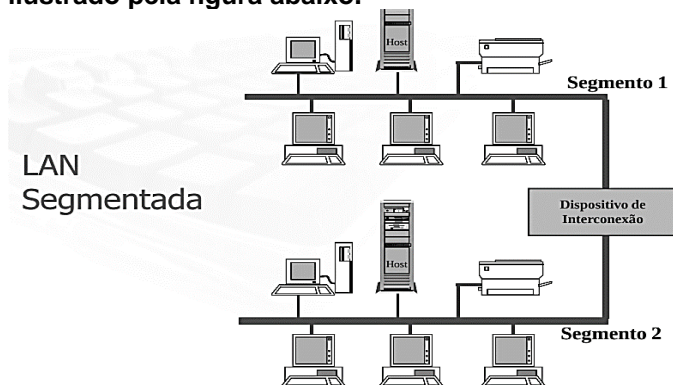
() Operam a altas taxas de transmissão.

A sequência CORRETA é:

- F, F, F, V
- F, F, V, V.

- c) F, V, F, V.
- d) V, F, V, F.
- e) V, V, F, F.

28) LANs podem ser constituídas de vários segmentos de rede interligados, formando uma rede local de maior porte. Essas redes locais são chamadas de LANs segmentadas. Um exemplo é ilustrado pela figura abaixo.



Fonte: UFES.

Sobre LANs, marque a alternativa INCORRETA:

- a) A segmentação de redes consiste em inserir dispositivos na rede (roteadores) que bloqueiam a passagem de pacotes de broadcasts, quando atravessam suas interfaces.
- b) A segmentação de redes surgiu para, entre outros motivos, limitar a disseminação de *broadcasts* em uma rede local
- c) Para se obter o mesmo nível de segmentação e segurança de uma rede local, pode -se utilizar uma solução de baixo custo, se comparado com os preços dos roteadores, através de Vlans (*Virtual Local Area Network*).
- d) Redes locais segmentadas foram desenvolvidas originalmente por operadoras de dados, em resposta a uma grande demanda para interconexão de MANs sobre uma área metropolitana
- e) Um segmento é uma porção de uma rede onde todos os nós estão diretamente conectados.

29) Malware é uma abreviação de *Malicious Software* que adaptado para o português significa códigos maliciosos. Também podemos utilizar os termos "badware" e "harmware" para designá-lo. Analise os itens.

I. A partir das denominações mencionada anteriormente, podemos inferir que malware são códigos maliciosos, usados por crackers tendo como finalidades corromper o computador, discos rígidos e removíveis etc.

PORQUE

II. O objetivo é recolher informações dos mesmos, tais como: senhas de computador, senhas de cartões de créditos, Cadastro de Pessoas Físicas (CPF), arquivos confidenciais e diversos tipos de informações, substituindo arquivos do system32, ocultando pastas/documentos de pendrive criando trojans no lugar dos mesmos e outras funcionalidades que comprometam o desenvolvimento do OS.

Marque à alternativa CORRETA:

- a) O item I é falso, e o II é verdadeiro.
- b) O item I é verdadeiro, e o II é falso.
- c) Os itens I e II são falsos.

d) Os itens I e II são verdadeiros, e o II é uma justificativa do I.

e) Os itens I e II são verdadeiros, mas o II não é uma justificativa do I.

30) Considerando as Redes de Computadores locais (LANs), marque a alternativa INCORRETA:

- a) A topologia das redes locais é usualmente limitada aos arranjos em barra, anel, estrela e árvore.
- b) LANs podem ser constituídas de vários segmentos de rede interligados, formando uma rede local de maior porte
- c) LANs possuem tamanho e o número de computadores conectados fixo, ou seja, não há variação de tamanho e número de computadores.
- d) O tipo de informação que trafega na rede é, normalmente, dados (tendência de mudança Redes Locais (cont.) para tráfego multimídia).
- e) São exemplos de tecnologias de LANs: IEEE 802.3 ("Ethernet") IEEE 802.3u (Fast Ethernet) IEEE 802.5 (Token Ring).

31) Basicamente, podemos dividir o software em duas categorias: o software básico e o software aplicativo. Considerando os conceitos de software básico marque V(verdadeiro) ou F(falso).

() Software Básico consiste de um conjunto de programas que supervisiona e auxilia a execução dos diversos softwares aplicativos. O software básico é, em geral, formado pelos seguintes componentes principais: Sistema operacional, Compiladores e Linguagens de Programação.

() Sistemas operacionais como Windows, Mac OS e Linux são exemplos de software básico.

() Software básico é um programa escrito especificamente para executar alguma operação de interesse do usuário. Em outras palavras, o software aplicativo descreve os programas que servem às pessoas. Em geral, são programas escritos em linguagem de alto nível pelos programadores.

() Os softwares básico informam ao computador como realizar tarefas específicas para o usuário

A sequência CORRETA é:

- a) F – V – F – V.
- b) F – V – V – F.
- c) V – F – F – V.
- d) V – V – F – V.
- e) V – V – F – V.

32) O sistema operacional que aqui chamaremos de SO, é um programa ou um conjunto de programas cuja função principal é gerenciar os recursos do computador como um todo. Os principais recursos do computador que o SO gerencia são: definir qual o programa recebe atenção do processador por meio do gerenciamento do processador, gerenciar a memória e sua utilização, criar um sistema de arquivos e cuidar de todos os dispositivos ligados a ele, além de fornecer uma interface entre o computador e o usuário do sistema. Existem basicamente três sistemas operacionais que se destacam no mercado corporativo e doméstico de computadores: Windows, Mac OS e Linux. Sobre o

sistema operacional Windows 10, podemos afirmar, EXCETO:

- a) Há uma funcionalidade chamada "captura de tela".
- b) Há uma funcionalidade chamada "gravador de passos".
- c) Há uma funcionalidade chamada "OneDrive Fetch" que recuperar de forma simples e rápida qualquer tipo de documento que tenha sido alterado.
- d) Há uma funcionalidade para gravador a voz, chamada "gravador de voz".
- e) Há uma funcionalidade que ajuda usuários a liberar espaço de forma simples e rápida indicando os arquivos que estão pesando mais no disco.

33) Sobre monitoramento de rede e comandos no prompt, marque (V) verdadeiro ou (F) falso.

() **ipconfig:** a utilização desse código revela as configurações de IP.

() **ping:** checa se existe uma resposta do servidor da página web em questão.

() **tracert:** verifica se todos os servidores envolvidos na comunicação entre seu computador e uma determinada página estão operando conforme o esperado.

() **sfc /scannow:** efetua uma varredura nos arquivos do sistema procurando itens não corrompidos.

() **netstat -an:** confere se todas as portas que estão abertas e prover um retorno mostrando a quais IPs cada uma está conectada e o status da porta.

A sequência CORRETA é:

- a) F, F, V, F, V
- b) F, V, V, F, V
- c) V, F, V, F, V
- d) V, V, V, F, V
- e) V, V, V, V, V

34) Browser é, na verdade, o termo em inglês para "navegador de Internet" e serve para designar aplicativos que permitem navegar pela Internet, seja no computador ou no celular. São exemplos de Browser, EXCETO:

- a) Opera.
- b) Safari.
- c) Facebook.
- d) Google Chrome.
- e) Mozilla Firefox.

35) Sobre HTTP marque a alternativa INCORRETA.

a) "HTTP" é a sigla para "*HyperText Transfer Protocol*", ou "Protocolo de Transferência de Hipertexto", em português.

b) HTTP converte solicitações de nomes em endereços IP, controlando qual servidor um usuário final acessará quando digitar um nome de domínio no navegador.

c) HTTP é a base para a comunicação de dados da *World Wide Web* (WWW). Hipertexto é o texto estruturado que utiliza ligações lógicas entre nós contendo texto.

d) HTTP é um protocolo que permite a obtenção de recursos, como documentos HTML. É a base de qualquer troca de dados na Web e um protocolo cliente-servidor, o que significa que as requisições são

iniciadas pelo destinatário, geralmente um navegador da Web.

e) HTTP é um protocolo de transferência que possibilita que as pessoas que inserem a URL do seu site na Web possam ver os conteúdos e dados que nele existem.

36) Considerando os sistemas de segurança na internet, as senhas são exemplos de procedimentos e ferramentas de segurança, aplicáveis a redes e a internet. Considerando esse contexto, analise os itens.

I. Deve-se evitar criar senhas com palavras simples ou apenas números. Mesclar letras e números oferece uma leve proteção.

II. Alternar entre letras maiúsculas, minúsculas e números seria um método eficiente para definição de senhas.

III. Quando um sistema oferece a opção de "pergunta secreta" ao recuperar uma senha, é aconselhado inserir a senha completa nesta opção.

Estão CORRETAS apenas as afirmativas:

- a) I e II.
- b) I, II e III.
- c) I.
- d) II e III.
- e) II.

37) Um sistema de informação pode trabalhar com diversos elementos. Entre eles estão software, hardware, banco de dados, sistemas especialistas, sistemas de apoio à gestão etc. Nele estão inclusos todos os processos informatizados, que podem disponibilizar a informação correta e fazer a empresa funcionar de maneira adequada. Sobre as características de um sistema de informação, assinale a alternativa INCORRETA.

a) Controle - Obrigatório em qualquer sistema de informação, pois assegura que as informações geradas são confiáveis e os dados são protegidos e controlados.

b) Diretrizes - Servem para garantir que os objetivos da empresa serão atingidos de maneira objetiva, eficiente e direta.

c) Fluxo independente - Essa característica é bastante diferenciada, porque, ao mesmo tempo em que há um fluxo de processamento de dados, que ocorre de maneira interna e externa, também há um fluxo independente dos sistemas de informação.

d) Integração - Deve haver uma integração entre o sistema de informação e a estrutura da empresa.

e) Relevância - O sistema deve gerar informações relevantes e necessárias à empresa, que devem ser geradas em tempo hábil e ser confiáveis.

38) O termo "malware", uma combinação das palavras "malicioso" e "software" em inglês, é comumente usado para descrever qualquer programa malicioso no computador ou dispositivo móvel. Esses programas são instalados sem o consentimento dos usuários e podem causar diversos efeitos desagradáveis, como debilitar o desempenho do computador, invadir seu sistema à procura de dados pessoais, apagar dados ou até

afetar negativamente o funcionamento do hardware controlado pelo computador.

Das alternativas abaixo, assinale a que melhor define o tipo de malware conhecido como SPYWARE.

a) Possibilita o acesso ou controle remoto de um computador por terceiros. Esses programas são úteis para profissionais de TI que tentam solucionar problemas de rede à distância, mas podem facilmente se tornar destrutivos depois de instalados em um computador.

b) Espiona o que você faz no computador. Coleta dados como pressionamentos de teclas, hábitos de navegação e até informações de login que depois são enviados a terceiros.

c) São falhas no código do software geralmente por erros cometidos pelo programador. Eles podem ter efeitos prejudiciais sobre o computador, como travamento, falhas ou redução do desempenho.

d) Criptografa os dados do computador, como documentos e imagens, e exige o pagamento de um resgate para a liberação.

e) Escondem-se mascarados como arquivos ou softwares legítimos. Depois de baixados e instalados alteram o computador e realizam atividades maliciosas sem o conhecimento ou consentimento da vítima.

39) Considerando uma planilha do Microsoft Excel 2010 em português-Brasil, que os valores preenchidos nas células A1, A2, A3, A4 e A5 são conforme abaixo:

Célula: A1 - Valor atribuído a célula: A2

Célula: A2 - Valor atribuído a célula: 6

Célula: A3 - Valor atribuído a célula: 2

Célula: A4 - Fórmula atribuída a célula: =INDIRETO(A1)/A3

Célula: A5 - Fórmula atribuída a célula: =10-A2

Sendo, o resultado 4 o valor exibido na célula A5, assinale o valor que corresponde ao resultado exibido na célula A4.

a) 1/3.

b) 3.

c) 4.

d) 6.

e) 9.

40) O Sistema Operacional Microsoft Windows disponibiliza um Painel de Controle onde alguns atalhos estão disponíveis para ajustes e configurações do sistema. NÃO representa um item exibido por padrão no painel de controle do Microsoft Windows 10 Professional.

a) Data e Hora.

b) Mouse.

c) Opções de Energia.

d) Programas Padrão.

e) Temperatura.

41) De acordo com o suporte do site de busca www.google.com, é possível utilizar símbolos ou palavras na pesquisa para tornar os resultados mais precisos. Das alternativas abaixo, assinale a opção que define que uma pesquisa seja realizada utilizando a correspondência exata da palavra ou frase definida na pesquisa.

a) Uma palavra ou frase entre parênteses. Por exemplo: (capital do Brasil).

b) Uma palavra ou frase entre aspas. Por exemplo: "capital do Brasil".

c) O sinal de adição (+) no início da pesquisa. Por exemplo: + capital do Brasil.

d) "related:" antes da palavra ou frase. Por exemplo: related: capital do Brasil.

e) O sinal de hashtag (#) no início da pesquisa. Por exemplo: #capital do Brasil.

42) Corresponde a um soquete desenvolvido para um tipo de processador Intel® Xeon®, geralmente utilizado em servidores.

a) Soquete A.

b) Soquete LGA1567.

c) Soquete AM4.

d) Soquete 939.

e) Soquete LAM9.

43) Uma das atribuições necessárias para o endereçamento IPv4 é a máscara de subrede. De acordo com o ambiente ou com o programa a ser configurado o valor da Máscara de subrede pode ser fornecido em seu formato padrão ou em notação CIDR. Como por exemplo: 255.255.255.240 (formato padrão) correspondente ao valor /28 em notação CIDR. Corresponde ao formato padrão de uma notação CIDR definida com o valor /16.

a) 255.0.0.0

b) 255

c) 255.255.0.0

d) 255.255.255.0

e) 255.255.255.255

44) Sobre o tipo de cabeamento padronizado em redes Ethernet de 10 gigabits, assinale a alternativa INCORRETA.

a) Gigabit Ethernet é o termo que descreve várias tecnologias para transmissão de quadros em uma rede na velocidade de 1 Gigabit/s, definido no padrão IEEE 802.3-2005.

b) O padrão 10GBase-CX4 utiliza cabos twinax e permite distâncias de segmento de até 15m.

c) O padrão 10GBase-LR utiliza fibra óptica e permite distâncias de segmento de até 10Km.

d) O padrão 10GBase-SR utiliza cabo coaxial e permite distâncias de segmento de até 300m.

e) O padrão 10GBase-T utiliza cabos UTP Cat6, mas para pequenas distâncias, pode utilizar categorias inferiores (incluindo a Cat 5) permitindo reuso do cabeamento instalado.

45) Backup é um termo comumente utilizado em TI para indicar a existência de cópia de um ou mais arquivos guardados em diferentes dispositivos de armazenamento. Se, por qualquer motivo, houver perda dos arquivos originais, a cópia de segurança armazenada pode ser restaurada para repor os dados perdidos. Sobre tipos de Backup, assinale a alternativa INCORRETA:

a) Backup completo - Realiza a cópia completa de todos os arquivos, pastas ou volumes.

b) Backup Diferencial - Realiza a cópia apenas das últimas modificações relativas ao último backup Full.

- c) Backup Espelhamento - Realiza a cópia de todos os arquivos garantindo integridade dos dados.
- d) Backup Full - Realiza a cópia completa de todos os arquivos.
- e) Backup Incremental - Realiza a cópia das últimas alterações relativas ao último backup.

46)O comando ifconfig, um acrônimo em inglês de "configuração de interface" (interface configuration) é um comando utilizado em sistemas operacionais Linux para configurar, controlar e visualizar informações sobre parâmetros TCP/IP de uma interface de rede. NÃO corresponde a uma informação que pode ser obtida diretamente com o comando ifconfig.

- a) Endereço MAC da interface de rede (Hwaddr).
- b) Endereço IP atribuído a interface (inet addr).
- c) Tamanho da Unidade Máxima de Transmissão (MTU).
- d) Nome do equipamento na rede (Address Name).
- e) Habilitar ou desabilitar a interface sob demanda.

47)Sobre protocolos de redes baseadas em arquitetura TCP/IP, assinale a alternativa que melhor define sobre a utilização do protocolo NFS.

- a) Protocolo que fornece a tradução de endereços IP em endereços de hosts.
- b) Protocolo que fornece bibliotecas para gerenciamento remoto de servidores e dispositivos de rede, como hosts, roteadores, hubs e switches.
- c) Protocolo que fornece gerenciamento remoto para qualquer dispositivo que possua suporte.
- d) Protocolo que fornece um canal criptografado em uma arquitetura cliente-servidor, conectando uma aplicação cliente com um servidor.
- e) Protocolo que fornece uma solução de compartilhamento de arquivos permitindo transferir arquivos entre computadores que executam sistemas operacionais diferentes capazes de interpretar este protocolo.

48)Sobre SSD "Solid-State Drive", assinale a alternativa INCORRETA.

- a) O NAND Flash usado SSDs têm limites de resistência, significando que não se pode gravar neles para sempre. Produtos com base em Flash irão eventualmente se desgastar, entretanto, com recursos como nivelamento de desgaste e excesso de provisionamento, um SSD normalmente irá durar mais do que o sistema no qual foi instalado.
- b) O uso de unidades de discos SSD, Solid-State Drive ou unidade de estado sólido, em português, vêm crescendo uma vez que seu custo tem se tornado bastante atrativo pelos usuários e fabricantes de computadores, em função das vantagens e do melhor desempenho quando comparado a outros dispositivos como unidades de disco rígido (HDDs).
- c) Ainda possuem algumas limitações físicas. Seu desempenho pode sofrer um impacto significativo em relação ao HDD, caso os dados não sejam armazenados em sua estrutura de forma contínua.
- d) Para aumentar o desempenho e a resistência, alguns fabricantes de SSD reservam uma parte da capacidade da unidade da área do usuário e a separam para o controlador. Esta prática é conhecida

como excesso de provisionamento (OP) e fará aumentar o desempenho e a longevidade do SSD.

e) São construídos usando chips de memória NAND Flash ou DRAM no lugar de discos e outros dispositivos mecânicos encontrados nas unidades de disco rígido (HDDs).

49)O Microsoft Word oferece recursos para proteger um documento que pode ser definido na guia Arquivo / Informações / Proteger Documento. Sobre as opções para proteger um documento do Microsoft Word 2010, assinale a alternativa INCORRETA.

- a) Adicionar uma Assinatura Digital - Garante a integridade do documento adicionando uma assinatura digital invisível.
- b) Criptografar com senha - É necessário, uma senha para abrir o documento.
- c) Identificar Alteração - Controla qualquer edição realizada no documento.
- d) Marcar como Final - Informa aos leitores que o documento é final e torna-o somente leitura.
- e) Restringir Acesso – Concede acesso às pessoas e impede de editar, copiar ou imprimir.

50)Em função da pandemia do COVID-19, muitas empresas colocaram seus funcionários para trabalhar em regime de Home Office. Desta forma, algumas delas, criaram uma estrutura de rede onde seus funcionários podem se conectar a rede da empresa através da internet, interligando seus computadores pessoais a rede da empresa. Assinale a alternativa que identifica o nome deste tipo de rede.

- a) LAN.
- b) VPN.
- c) WLAN.
- d) WAN.
- e) SAN.

51)O software Windows 7 desenvolvido pela Microsoft, possui diversas versões, cada uma voltada para determinado público. Estas versões possuem suas particularidades, como funções exclusivas de cada versão. Assinale a alternativa correspondente à versão que tem como diferencial a criptografia por meio do BitLocker.

- a) Professional.
- b) Ultimate.
- c) Home Basic.
- d) Starter Edition.
- e) Home Premium.

52)O Microsoft Excel 2010 permite que seja realizado a cópia de dados de uma linha para uma coluna, e vice versa. Uma forma de realizar este procedimento é selecionar os dados desejados e utilizar as opções de Colagem. Assinale a alternativa que permite que dados copiados de uma linha possam ser colados em forma de coluna no Microsoft Excel 2010.

- a) Marque as células da linha desejada, posicione na célula inicial da colagem e utilize a opção de Colagem: Criar VINCULO

b) Marque as células da linha desejada, posicione na célula inicial da colagem e utilize a opção de Colagem: TRANSPOR.

c) Marque as células da linha desejada, posicione na célula inicial da colagem e utilize a opção de Colagem: COLUNA

d) Marque as células da linha desejada, posicione na célula inicial da colagem e utilize a opção de Colagem: FORMATAÇÃO e Selecione COLUNA.

e) Marque as células da linha desejada, posicione na célula inicial da colagem e utilize a opção de Colagem: FORMATAÇÃO.

53)No Microsoft Word, é possível inserir quebra de seção em um texto para dividir e formatar documentos de todos os tamanhos. Por exemplo, você pode dividir seções em capítulos e adicionar formatação, como colunas, cabeçalhos e rodapés, bordas de página, a cada um. Assinale um tipo de quebra de seção que NÃO é válido no Microsoft Word 2010.

a) Quebra de seção Cabeçalho ou Rodapé (inicia a nova seção com as informações de cabeçalho ou rodapé da seção anterior).

b) Quebra de seção Próxima Página (inicia a nova seção na próxima página).

c) Quebra de seção Contínua (inicia a nova seção na mesma página).

d) Quebra de seção Página Par (inicia a nova seção na próxima página de número par).

e) Quebra de seção Página Ímpar (inicia a nova seção na próxima página de número ímpar).

54)Atualmente cibercriminosos têm utilizado diversas técnicas para obter dados dos usuários, com o intuito de obter informações sigilosas. Um dos principais métodos utilizados é o Phishing, que segundo o relatório do Google, obtém sucesso em 45% dos ataques. Assinale a alternativa correspondente a uma técnica de phishing:

a) Coleção de programas conectados à Internet que comunica com outros programas similares, a fim de executar tarefas.

b) Mensagens ou sites falsos, criados com intuito de obter informações pessoais.

c) Software cuja finalidade é exibir uma grande quantidade de anúncios sem a permissão do usuário.

d) Software cuja finalidade é registrar tudo o que é digitado.

e) Software destinado a infiltrar-se em um sistema de computador alheio.

55)Dentre as tecnologias de software disponíveis atualmente temos a Computação em Nuvem, que nada mais é que o acesso a softwares e dados disponíveis em computadores remotos via internet e sob demanda. Na computação em nuvem possuímos diversos modelos de negócios, entre eles o “SaaS” e o “PaaS”, sobre os quais analise as afirmativas.

I.SaaS refere-se a Software fornecido como serviço e PaaS refere-se a Plataforma fornecida como serviço.

II.SaaS refere-se a Infraestrutura como serviço.

III.Alguns fornecedores de PaaS são: Google App Engine, Amazon EC2 e Microsoft Azure.

IV.SaaS tem como um grande motivador de sua utilização a facilidade na atualização de softwares.

Estão corretas apenas as afirmativas:

a) I, II, III e IV.

b) I, III e IV.

c) I e IV.

d) III e IV.

e) I e II.

56)Na programação orientada a objetos, algumas estruturas são reaproveitadas, facilitando a manutenção e simplificando o entendimento do código. Um exemplo deste reaproveitamento seria a criação de uma classe Retângulo que é derivada de uma classe quadrilátero. É o nome do conceito que se aplica ao exemplo citado:

a) Hiper morfismo.

b) Polimorfismo.

c) Encapsulamento.

d) Package-Private.

e) Hierarquia.

57)Atributos e métodos de uma Classe estão intimamente relacionados. Os objetos podem comunicar-se entre si, mas em geral não sabem como os outros objetos são implementados, desta forma os detalhes da implementação permanecem ocultos dos próprios objetos. É nome do conceito dentro da programação orientada a objetos:

a) Encapsulamento.

b) Herança.

c) Hierarquia.

d) Hiper morfismo.

e) Polimorfismo.

58)A programação estruturada baseia-se em instruções para serem executadas, sendo dispostas na ordem que devem ser executadas. Algumas destas instruções, conhecidas como seleções, tratam-se de desvios condicionais de fluxo. Marque a alternativa correspondente a de uma seleção múltipla:

a) If

b) While

c) If...Else

d) Switch

e) Else

59)A programação estruturada promove a simplicidade, segundo Deitel, são necessárias três formas de controle para se implementar um algoritmo nesta estrutura de programação. Estas formas de controle são:

a) Seleção, Verificação e Repetição.

b) Sequência, Seleção e Repetição.

c) Armazenamento, Seleção e Repetição.

d) Sequência, Verificação e Seleção.

e) Armazenamento, Verificação e Seleção.

60))Em relação aos tipos de licenciamento ou de distribuição de um software oferecido ao usuário final, analise os itens.

I.Trial: O software funciona, mas não de maneira completa, para utilizar todo o potencial o usuário deverá compra-lo.

II.Freeware: Softwares gratuitos geralmente para pessoas físicas, em alguns casos pode existir uma versão paga para uso corporativo.

III.Shareware: Softwares que apenas funcionam por um determinado período de tempo e depois o usuário deve decidir se adquire ou não o produto.

IV.Open-source: Software de distribuição livre, de código-fonte aberto e disponível gratuitamente para download.

Estão corretas as afirmativas:

- a) I, II, III e IV.
- b) I, III e IV, apenas.
- c) I e IV, apenas.
- d) III e IV, apenas.
- e) I e II, apenas.